

Capítulo 3

Análisis estadístico de la evolución de los destinos

Distribución por destinos.

España es uno de los principales países de exportación de tomate en fresco, con un volumen anual en torno al millón de toneladas. El mercado natural del tomate español es Europa, más concretamente la Unión Europea, donde aunque se sigue llamando exportación tiene un tratamiento jurídico y fiscal equivalente al comercio nacional, recibiendo el nombre correcto de comercio intracomunitario.

Para España el comercio intracomunitario representó durante el periodo de 10 años estudiado el 94,7% del total del volumen de tomate exportado, mientras que el resto de la Europa no comunitaria, incluida Rusia, representó el 4,5%. El volumen exportado a países no europeos apenas llegó al 1% del total. Esta distribución de porcentajes apenas ha variado a lo largo de 10 años.

Los 5 principales destinos del producto español, representan más del 80% del total de la exportación, aunque el número de países a los que se envían los tomates supera sobradamente el medio centenar, incluyendo la totalidad de Europa y encontrando destinos tan curiosos como Azerbaiyán, Liberia o China.

La serie de gráficos 16 a 25, nos muestra la importancia que presentan Alemania, Holanda, Reino Unido, Francia y Portugal, que año tras año presentan los mismos puestos en importancia, cediendo tan solo Portugal el quinto puesto a Italia de forma alternativa.

Por destinos, Alemania representa el principal consumidor de tomate español, absorbiendo el 22% de la exportación anual (*Tabla 2*), lo que representa un promedio de 214.000Tm al año. En segundo lugar está Holanda, con el 21% y casi 200.000Tm al año. En tercer lugar se encuentra Reino Unido, con el 19% y 185.000Tm anuales de promedio. Francia es el cuarto destino en volumen, con

un 16% del total de las exportaciones y más de 156.000Tm de promedio al año. Después de este grupo se presentan tres países con porcentajes entre el 2 y el 3%, que varían su posición dependiendo del año: Portugal, Italia, Polonia y la República Checa.

De promedio presentan unos volúmenes de 291.000Tm, 273.000Tm, 260.000Tm y 232.000Tm respectivamente, aunque hay que señalar que mientras los volúmenes de Portugal presentan una evolución estable los de Italia, República Checa y sobre todo Polonia presentan claras líneas de tendencia ascendente. A continuación están Bélgica y Austria, con porcentajes entre el 1 y el 2% y que superan las 100.000Tm al año. El siguiente grupo lo representan un extenso número de países europeas, cuyas exportaciones anuales no superan de promedio las 10.000Tm y entre los que figuran Suecia, Suiza, Finlandia, Noruega...Y por último se encuentran un número superior a 30 países a los cuales se exportan menos de 5.000Tm/año, que representan, entre todos, el 3,6% del volumen total de exportación y entre los que se encuentran: EEUU y Canadá, Eslovaquia, los países Bálticos, Dinamarca, diversos países africanos y asiáticos...

Como se puede ver, solo los cuatro principales destinos representan más del 78% del volumen total de tomate exportado por España. Y los cuatro pertenecen a la Unión Europea.

Gráfico 16

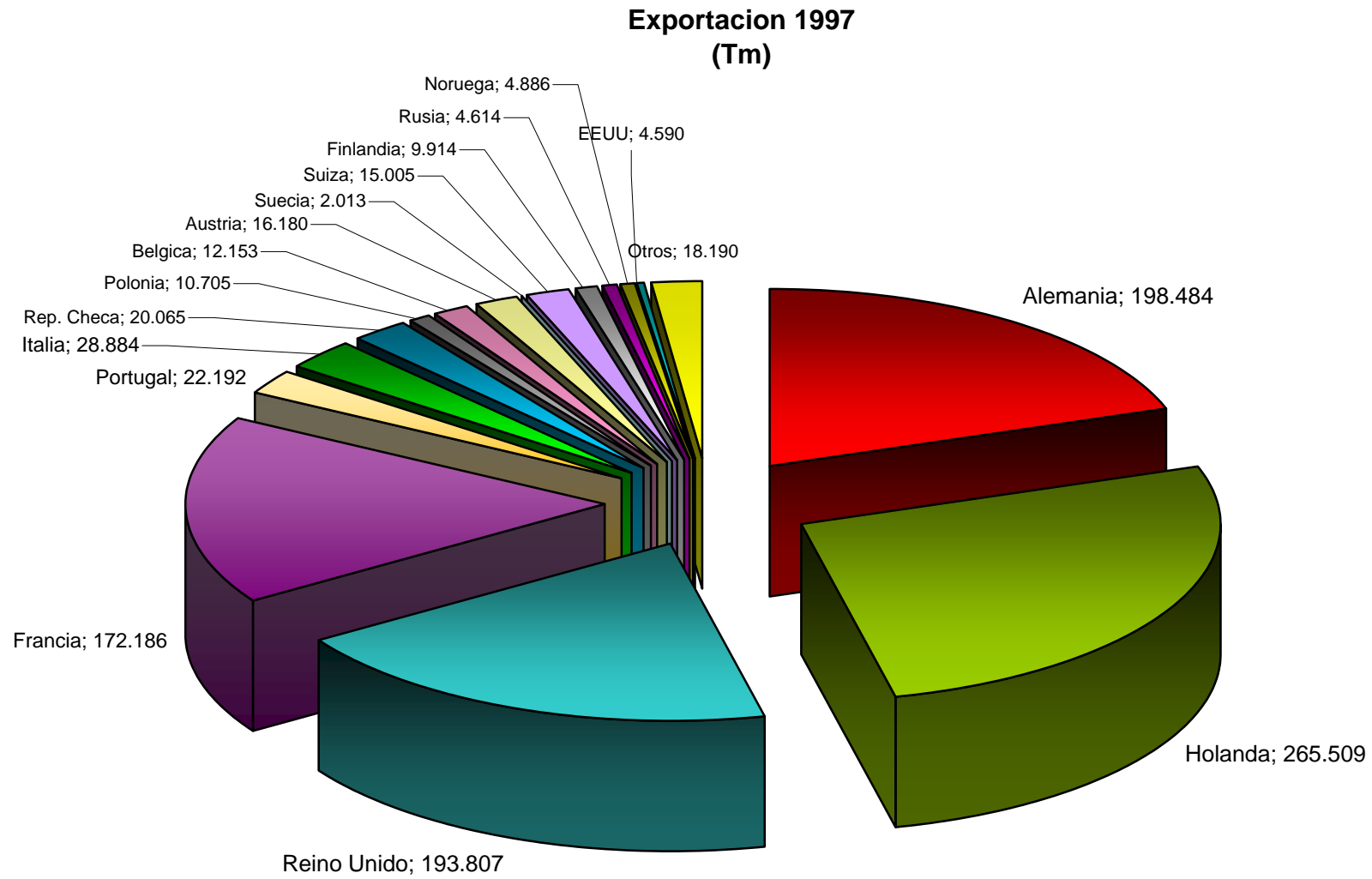


Gráfico 17

Exportacion 1998 (Tm)

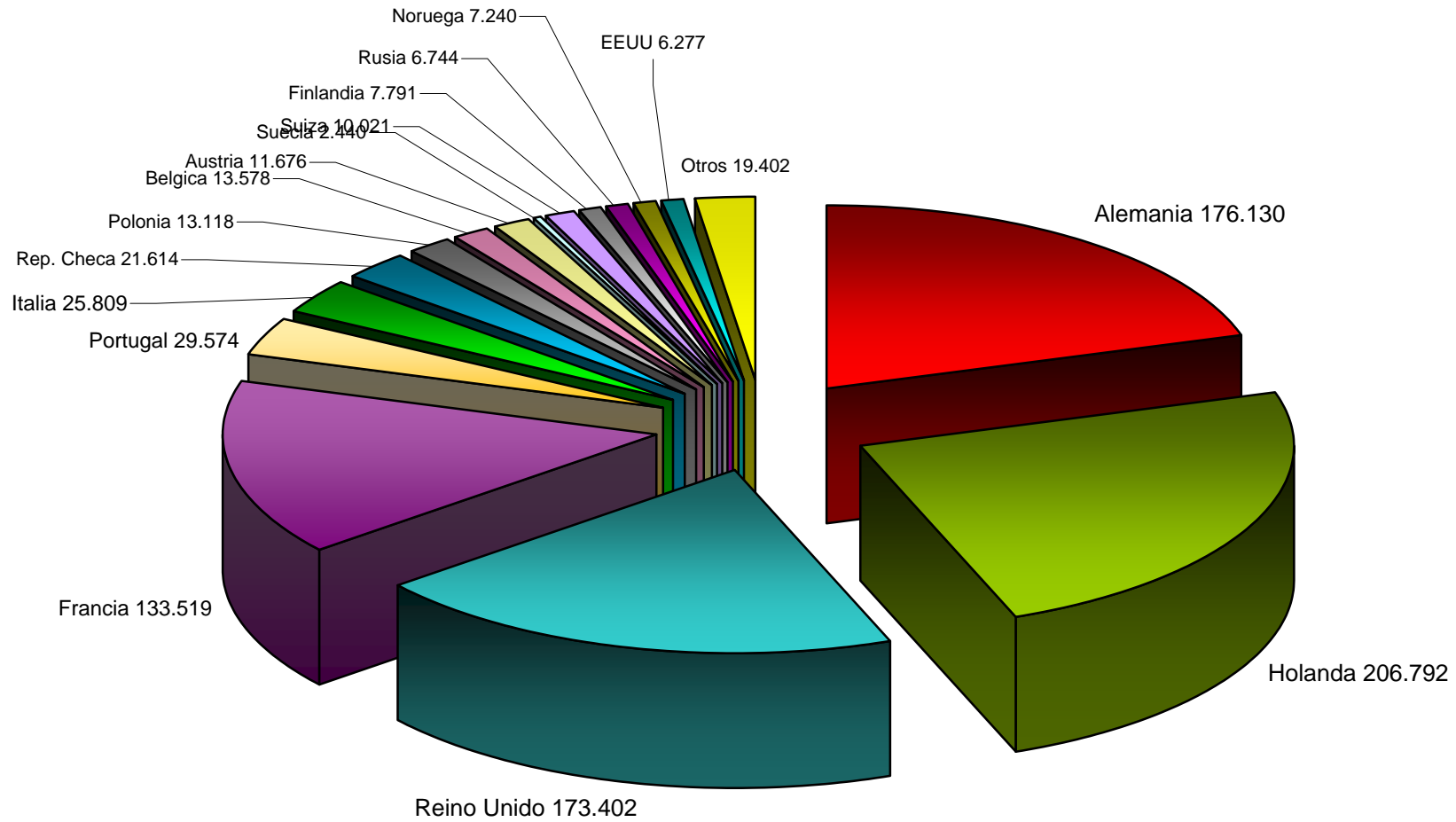


Gráfico 18

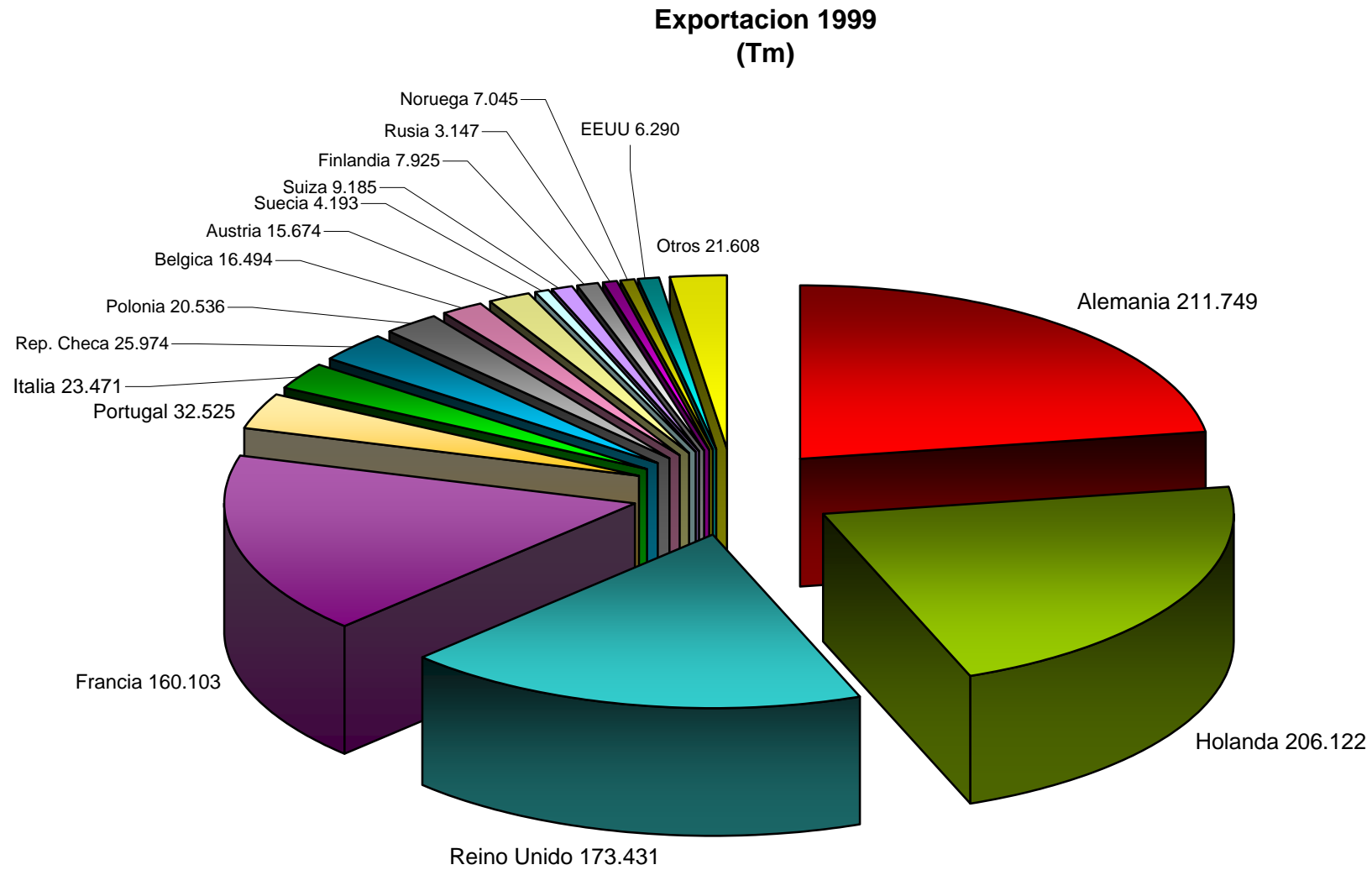


Gráfico 19

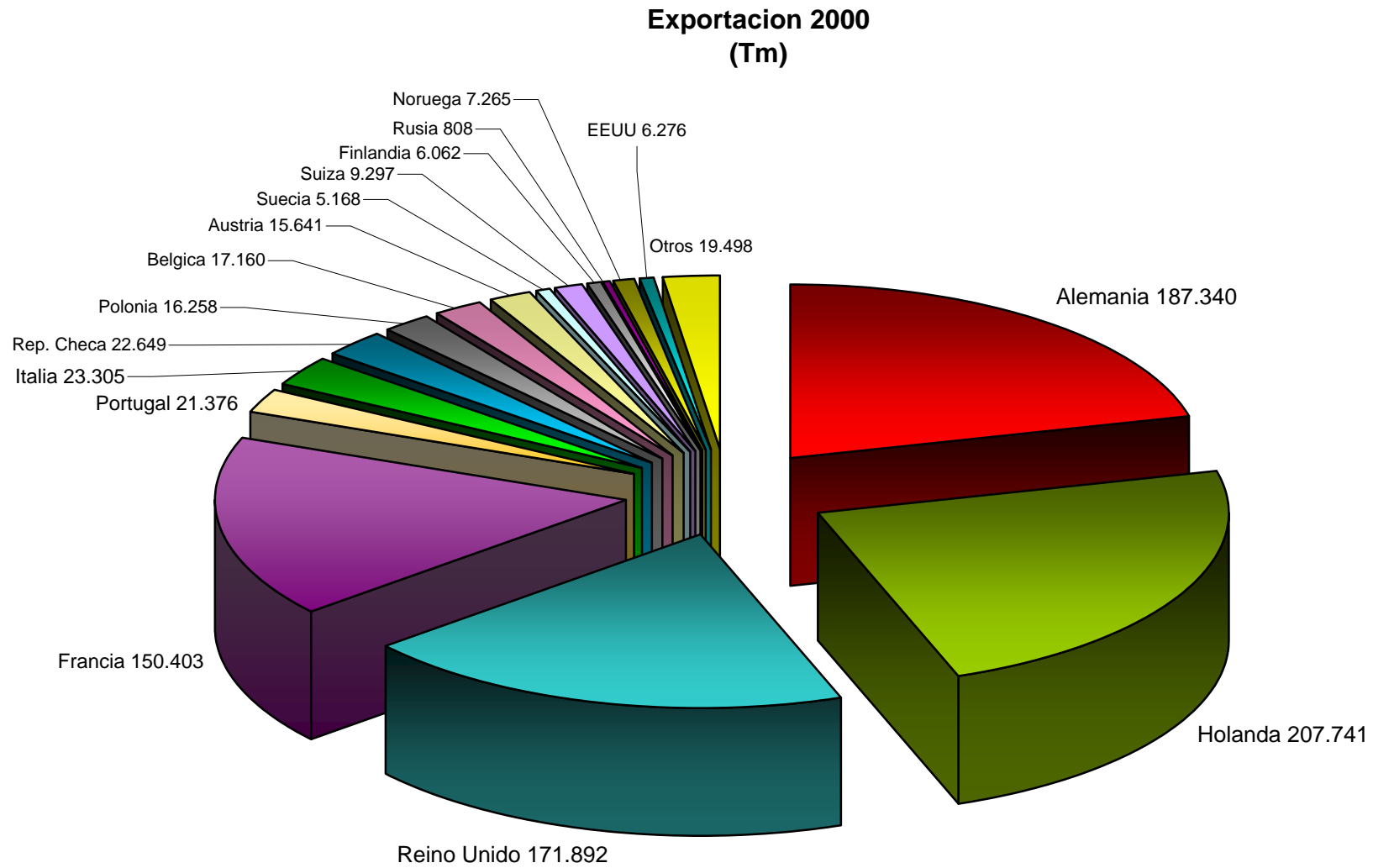


Gráfico 20

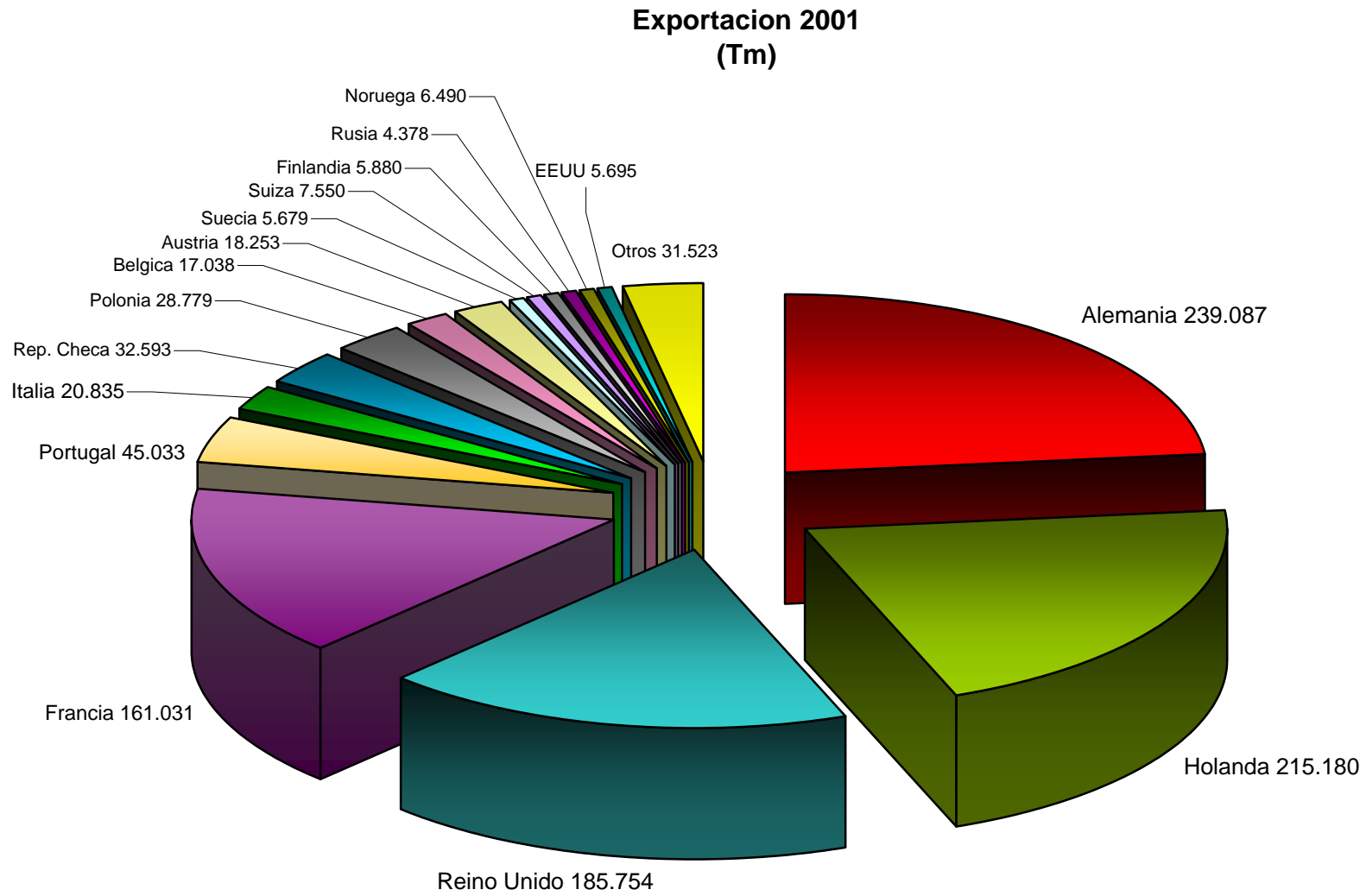


Gráfico 21

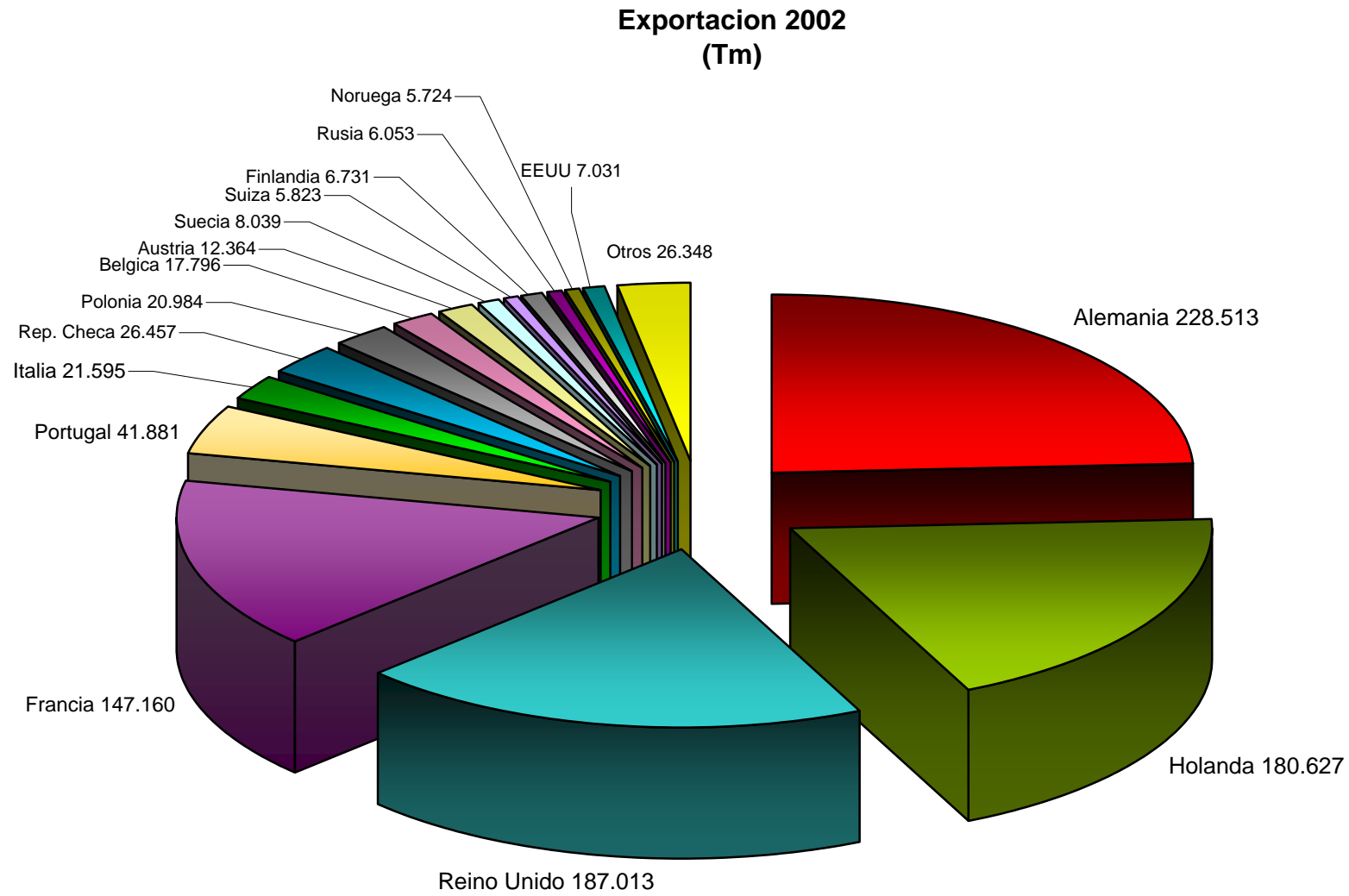


Gráfico 22

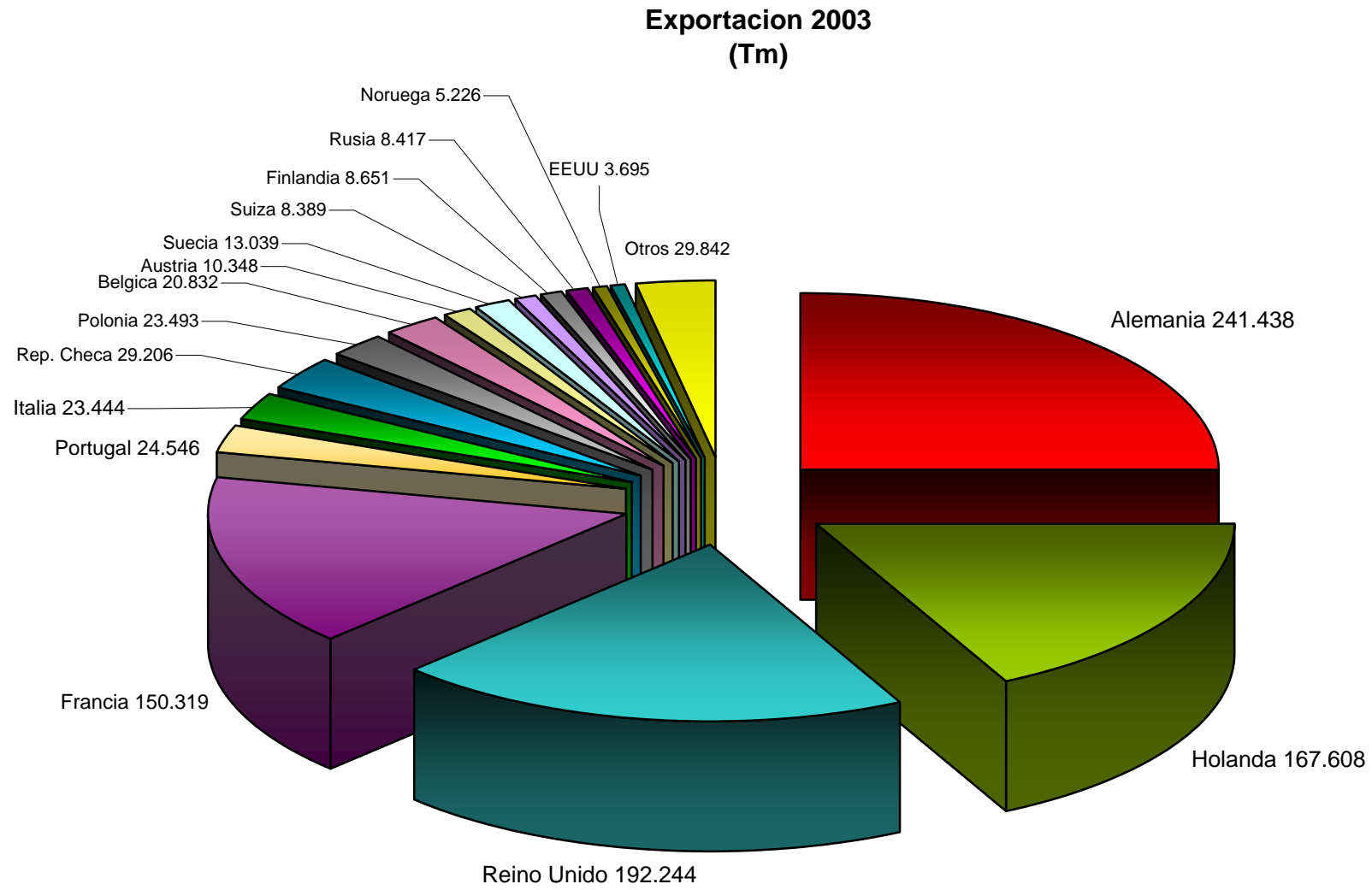


Gráfico 23

Exportacion 2004 (Tm)

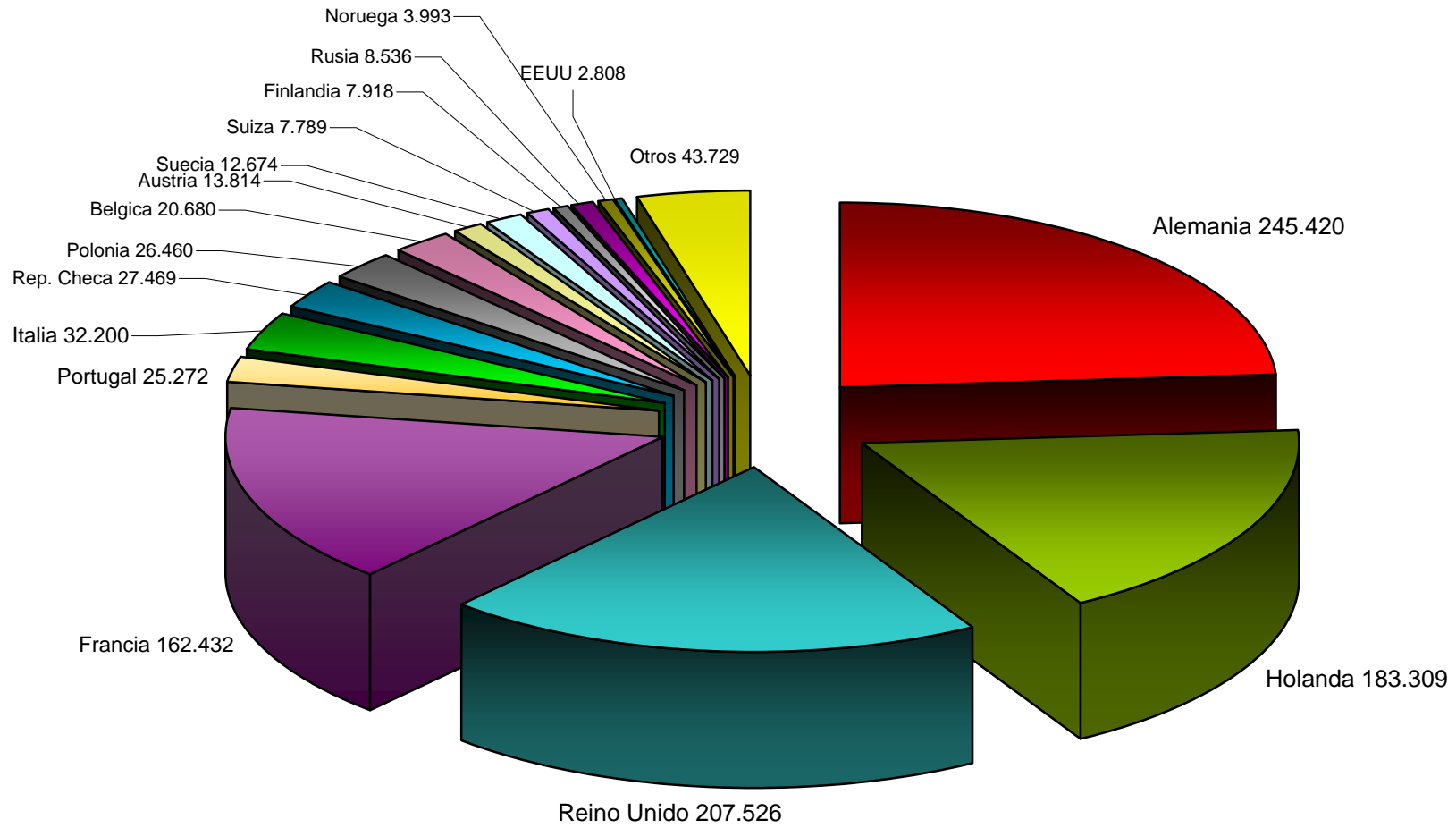


Gráfico 24

Exportacion 2005 (Tm)

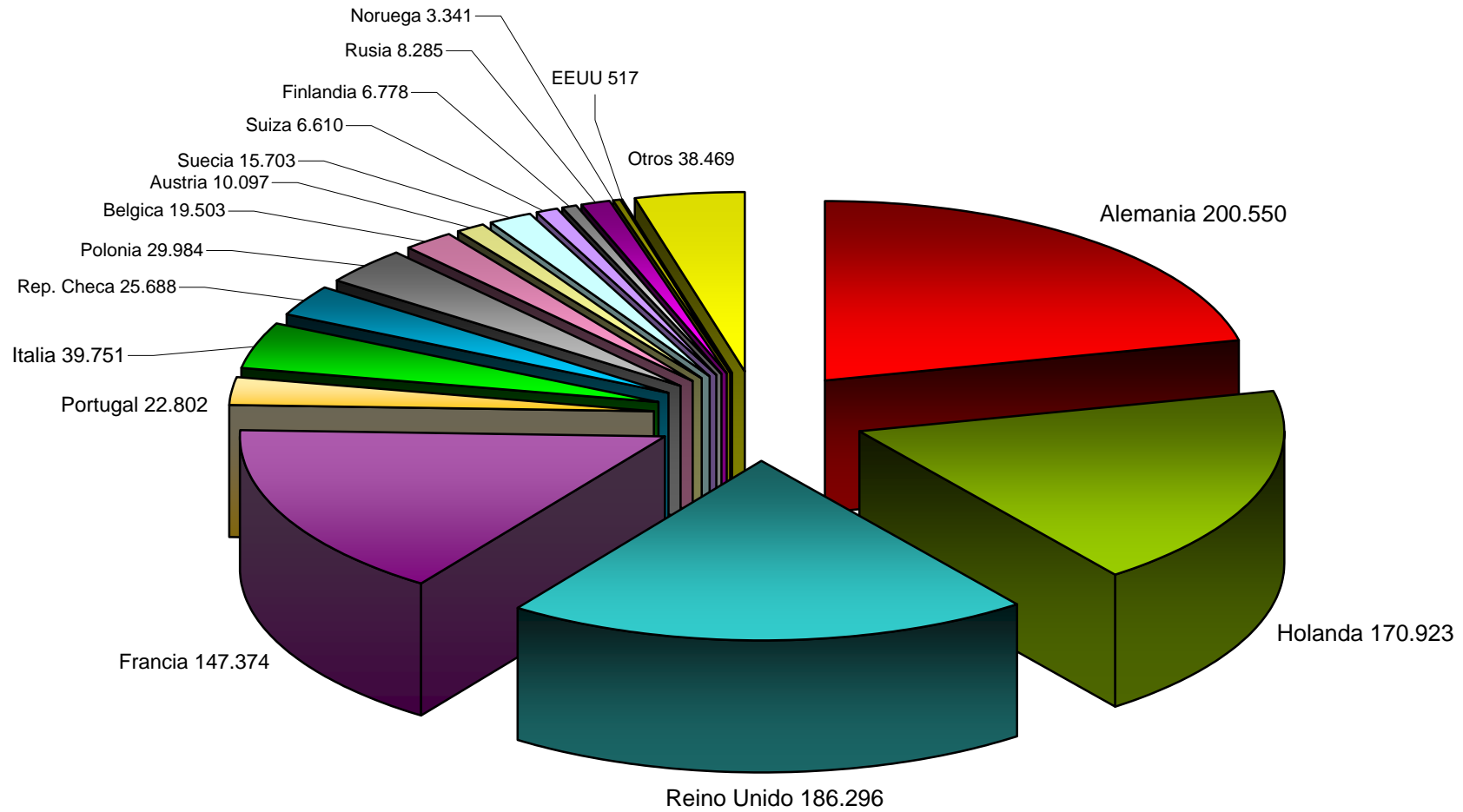


Gráfico 25

Exportacion 2006 (Tm)

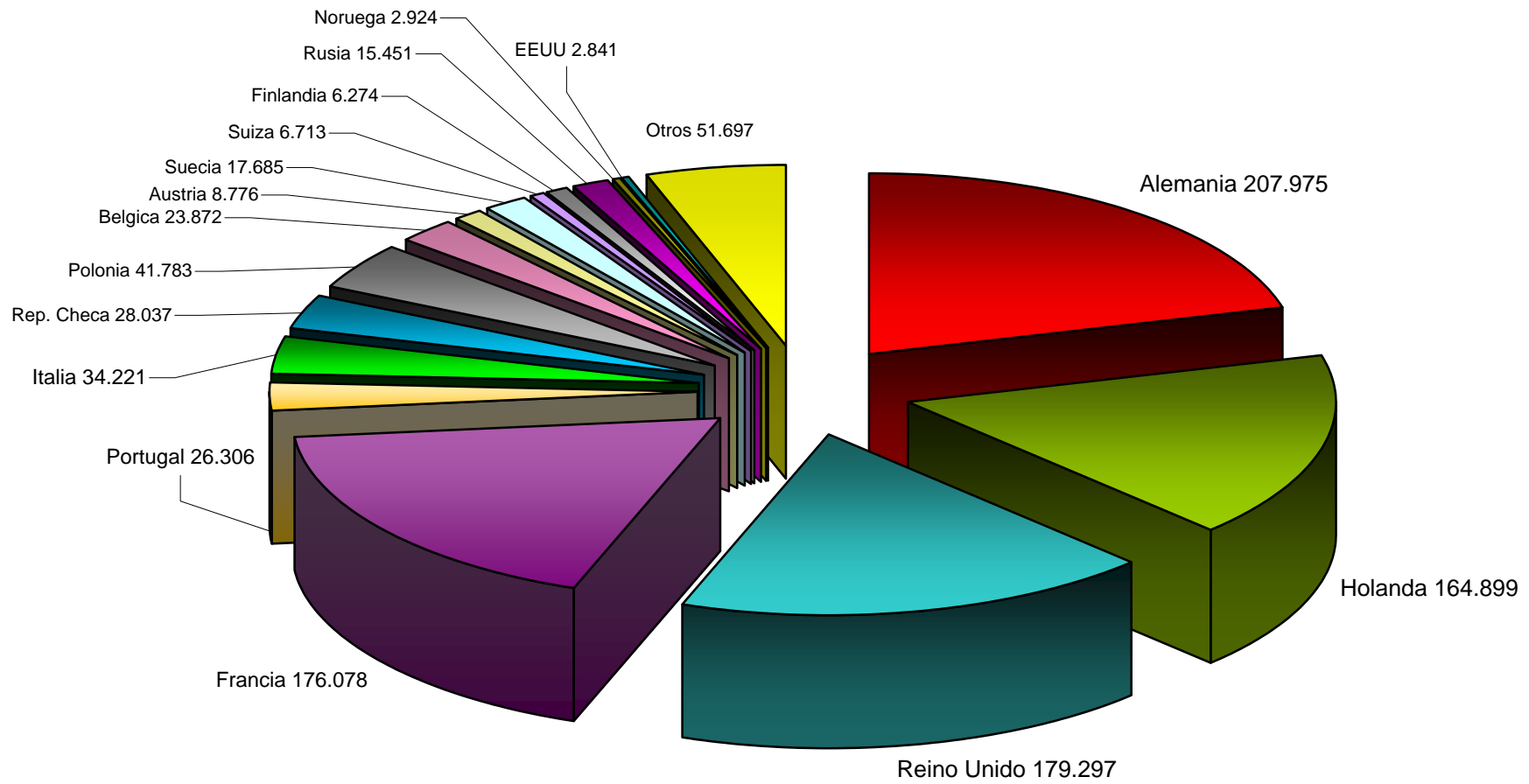


Gráfico 26

Evolucion por Países I

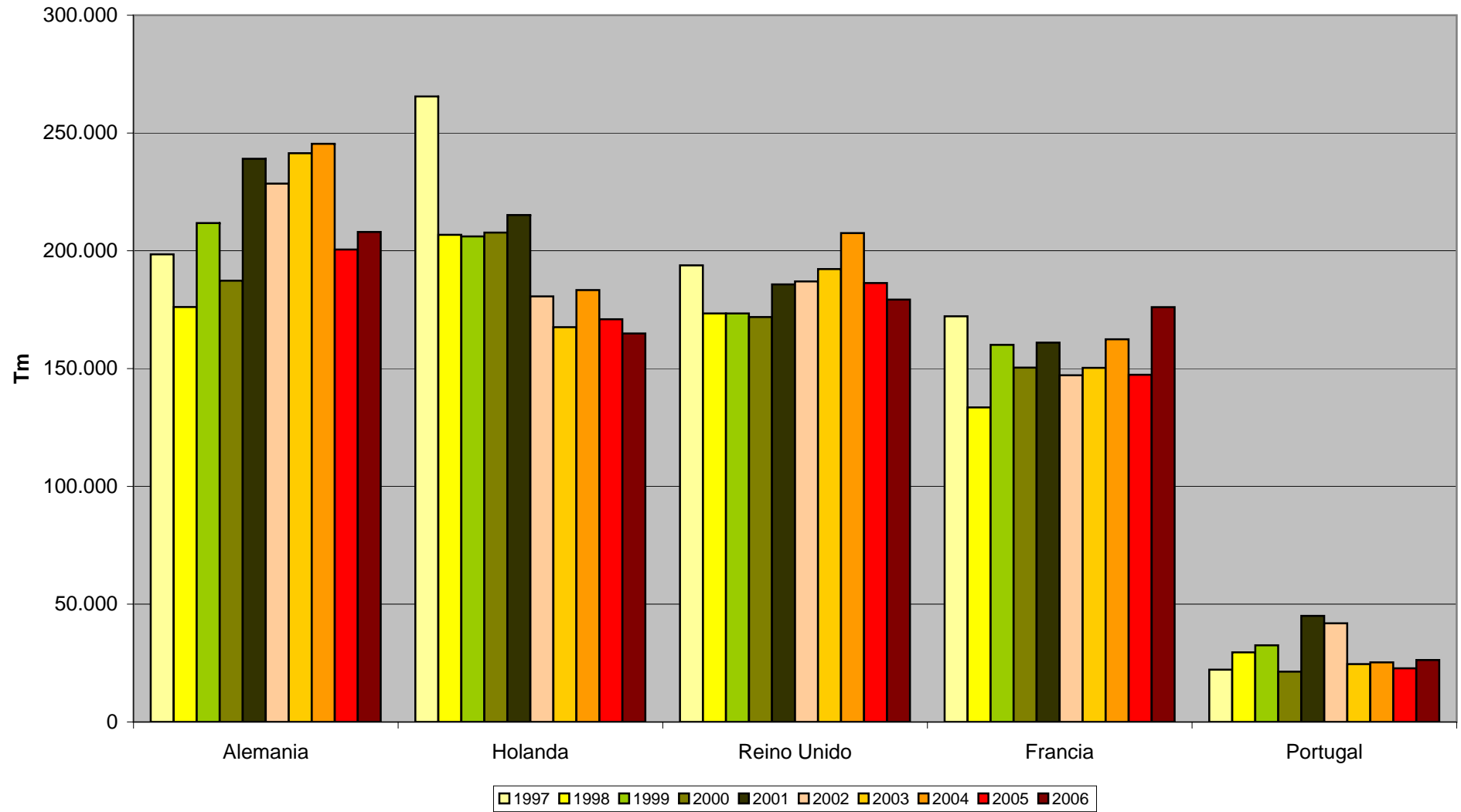
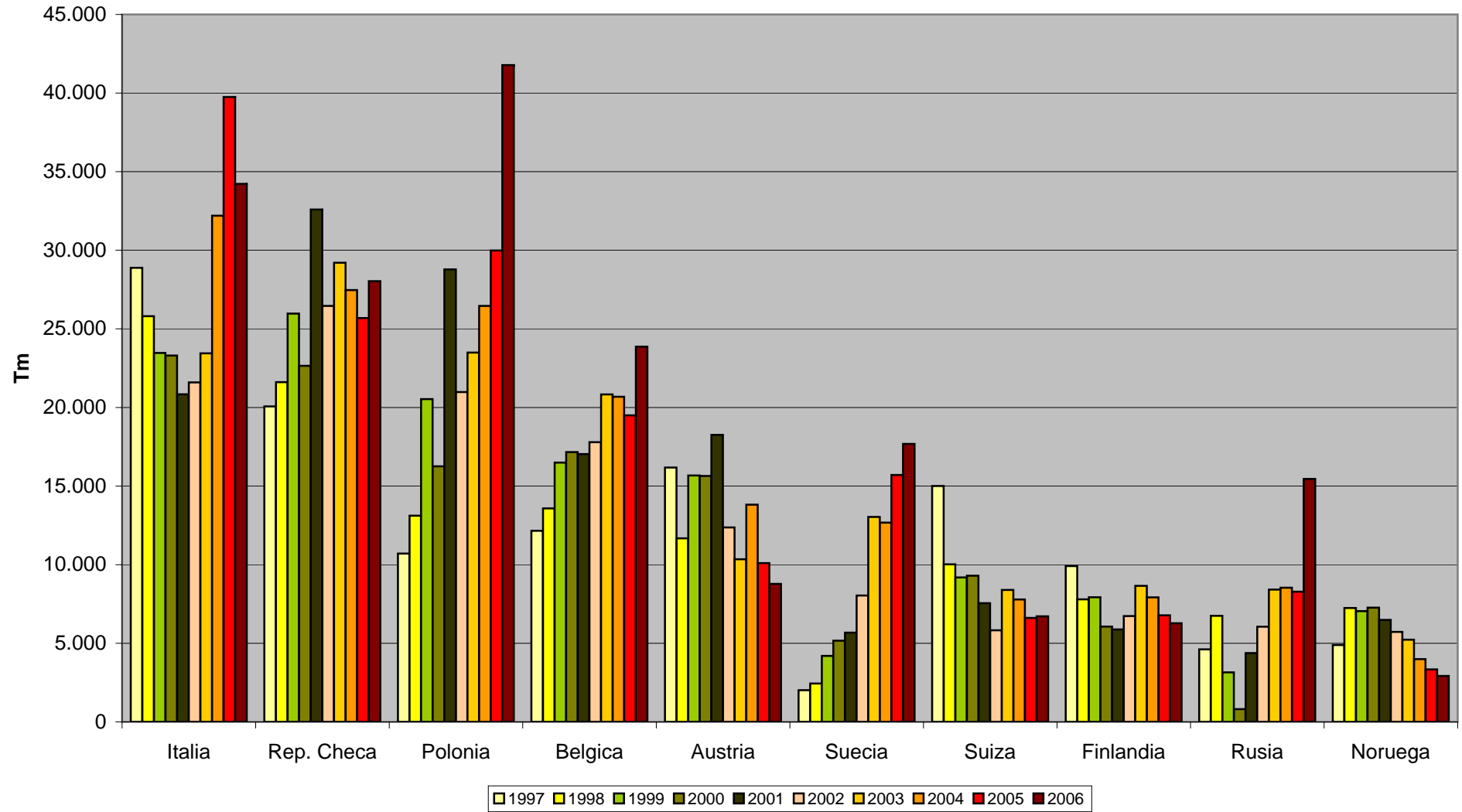


Gráfico 27

Evolucion por Paises II



Evolución de los volúmenes por destino

Durante los 10 años estudiados, se puede observar que los países a los cuales se destinan los tomates españoles presentan una gran estabilidad, tanto en número como en volumen. Aunque lógicamente hay diferencias entre cada uno de ellos (*Tabla 2*). Como ya se ha comentado el mercado natural del tomate español es la Unión Europea y se puede observar perfectamente el efecto de las sucesivas ampliaciones en los volúmenes de producto enviado a los países a partir de su fecha de adhesión. Así por ejemplo se observan importantes incrementos en los países Bálticos (Estonia, Lituania y Letonia) desde su adhesión, o en países como Suecia (*Gráfico 28*).

En otros países como Rusia (*Gráfico 27*), que presenta un volumen muy pequeño de importaciones de tomate español, se notan perfectamente los efectos de la crisis económica que sufrió, presentando una caída espectacular de los volúmenes durante el año 2000. Su recuperación continúa lentamente aunque se mantiene muy por debajo de su potencial de consumo en relación al número de habitantes. También se pueden observar los efectos de la revalorización del Euro frente al Dólar en la evolución que siguen las exportaciones hacia EEUU (*Gráfico 28*) y Canadá (*Gráfico 29*) que caen vertiginosamente junto al valor en euros de los dólares.

En los cinco principales destinos de exportación encontramos también distintas tendencias en los volúmenes de tomate. Así mientras Alemania (*Gráfico 26*), que es el país que presenta el mayor volumen de importación de tomate español, presenta una tendencia levemente creciente, aunque presenta importantes variaciones del volumen año a año, Holanda, con el 21% del total de la exportación, tiene una significativa tendencia a la baja, que hace prever volúmenes por debajo de las 150.000Tm, no registradas anteriormente, para los años venideros. Reino Unido, Francia y Portugal presentan claras tendencias a la estabilidad en la evolución de los volúmenes que allí se destinan, con las naturales variaciones entre años. Aunque estas oscilaciones tienen mayor intensidad en el caso de Francia.

En el rango de países comprendidos entre las 10.000 y 40.000Tm anuales, se encuentran tendencias a incrementar volúmenes en todos ellos, excepto en Austria con clara tendencia a la baja, y que cayó por primera vez en 2006 por debajo de las 10.000Tm de entrada de tomate español. Italia, la República Checa, Polonia, Bélgica y Suecia presentan incrementos sostenidos año a año siendo especialmente marcados los de Polonia (adherida a la UE en 2004) y Suecia (miembro desde 1995) que superó en 2003 la barrera de las 10.000Tm.

Gráfico 28

Evolucion por Paises III

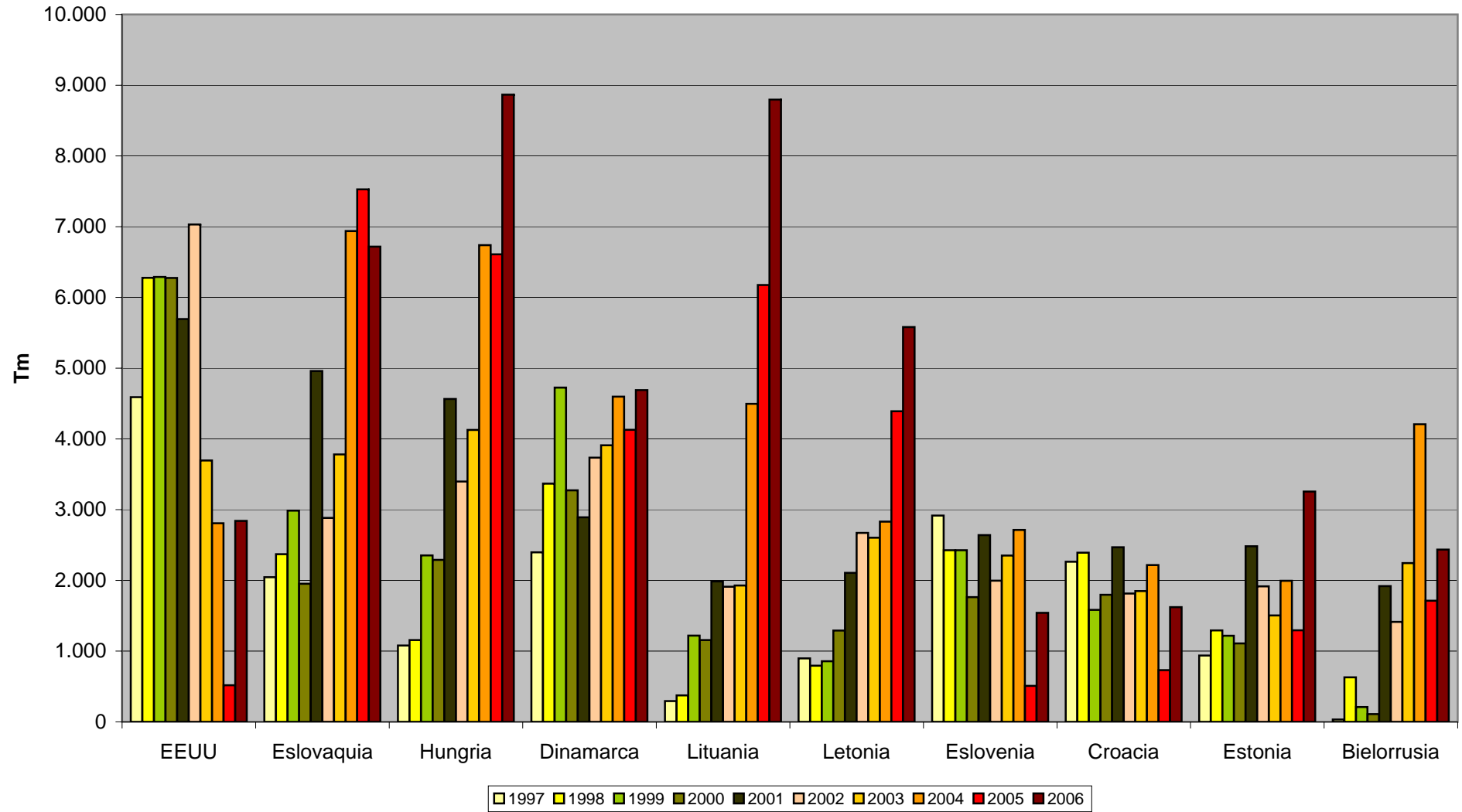
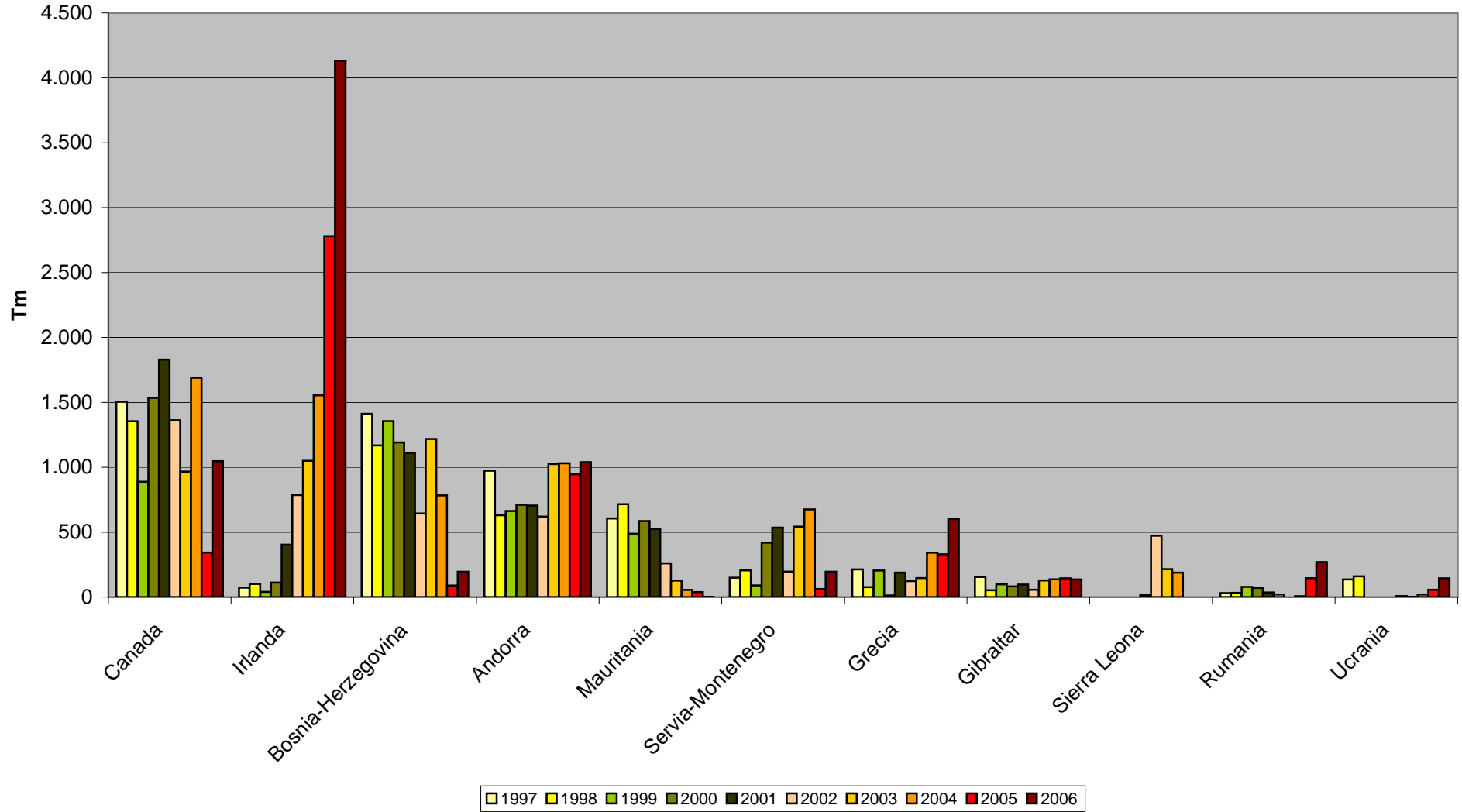


Gráfico 29

Evolucion por Paises IV



Los 5 principales países de destino

Como ya se ha visto anteriormente, Alemania, Reino Unido, Holanda, Francia y Portugal son los 5 principales destinos de la exportación de tomate español, y entre todos superan el 80% del volumen total.

La evolución mensual de los volúmenes destinados a cada uno de ellos presenta características propias que por su importancia se van a analizar de forma separada. Los gráficos 30 a 34 representan las 3 últimas campañas de exportación a cada uno de estos países, donde además se ha incluido el promedio de estos años. Destaca como dato a señalar que al considerar solo los tres últimos años, Reino Unido supera a Holanda, mientras que considerando la serie de 10 años es al revés.

Alemania. La campaña de exportación a este país coincide plenamente con la global de España (*Gráfico 30*). Y así tenemos que los meses con mayor volumen son los de diciembre, enero, febrero y marzo, con un volumen superior a las 25.000Tm en cada mes. Seguidos de abril y noviembre, con unas cantidades inferiores a las 20.000Tm y luego el resto de meses, que en ningún caso superan las 15.000Tm. El punto más bajo se encuentra en los meses de julio y agosto con apenas 5.000Tm en cada uno de ellos. Este modelo de campaña, como ya se vio en el análisis del total de la campaña española, es la de un país consumidor que requiere el tomate español en la época en que sus producciones y las de los países vecinos, principalmente Holanda, no son suficientes para abastecer sus necesidades, o bien que la oferta es superior en precio.

Reino Unido (*Gráfico 31*). Este país presenta una campaña muy parecida a la de Alemania y también a la global de España. Pero tiene la característica de que las oscilaciones son menos acusadas entre campañas y las variaciones entre meses se ven más atenuadas. Así podemos observar que las líneas de campaña se encuentran más cerca entre sí y que las diferencias entre meses son menores que con Alemania. En este caso son 5 los meses que superan las

20.000Tm; enero, febrero, marzo, noviembre y diciembre. Y los meses que superan las 5.000Tm sin llegar a 10.000Tm son cuatro; junio, julio, agosto y septiembre. Es la campaña de exportación a un país consumidor, que está relativamente aislado de otros países productores, y en el que por tanto, durante la campaña de verano aún tenemos cierta competitividad.

Holanda (*Gráfico 32*). Como gran productor que es, la campaña Holandesa se centra en el periodo en el que, por razones climáticas sus producciones no están presentes o lo hacen con poco volumen. Así el fuerte de exportación a este país se centra en los meses de más frío; enero a marzo y noviembre a diciembre. Fuera de este periodo la exportación decae fuertemente, apenas superando las 1.000Tm en julio y agosto.

Francia (*Gráfico 33*). El cuarto país en volumen de importación de tomate español representa el 16% del total, y su campaña es la de un país productor que no es capaz de atender la demanda interna durante todo el año. Los mayores volúmenes se dan en los meses de invierno y son 6 los meses en los que se superan las 15.000Tm y solo dos; julio y agosto, los que se bajan de 5.000Tm. La evolución de la campaña es bastante estable, lo cual indica que tiene producción a lo largo de todo el año aunque esta sea mayor en los meses de verano.

Portugal (*Gráfico 34*). A pesar de ser el quinto receptor de nuestros tomates, presenta una gran distancia con el cuarto. Ya que mientras Francia absorbe el 16% de nuestras exportaciones, Portugal solo el 3%. La campaña de exportación a Portugal es distinta a las del resto de países porque tiene el periodo de más actividad en primavera. Así son los meses de febrero a mayo los que tienen mayor volumen. Los meses de verano al igual que en el resto de países presentan poca actividad. La explicación de una campaña tan atípica parece venir de hábitos culturales, que tienen su mayor consumo con la llegada del buen tiempo.

Gráfico 30

Exportación Alemania 3 años

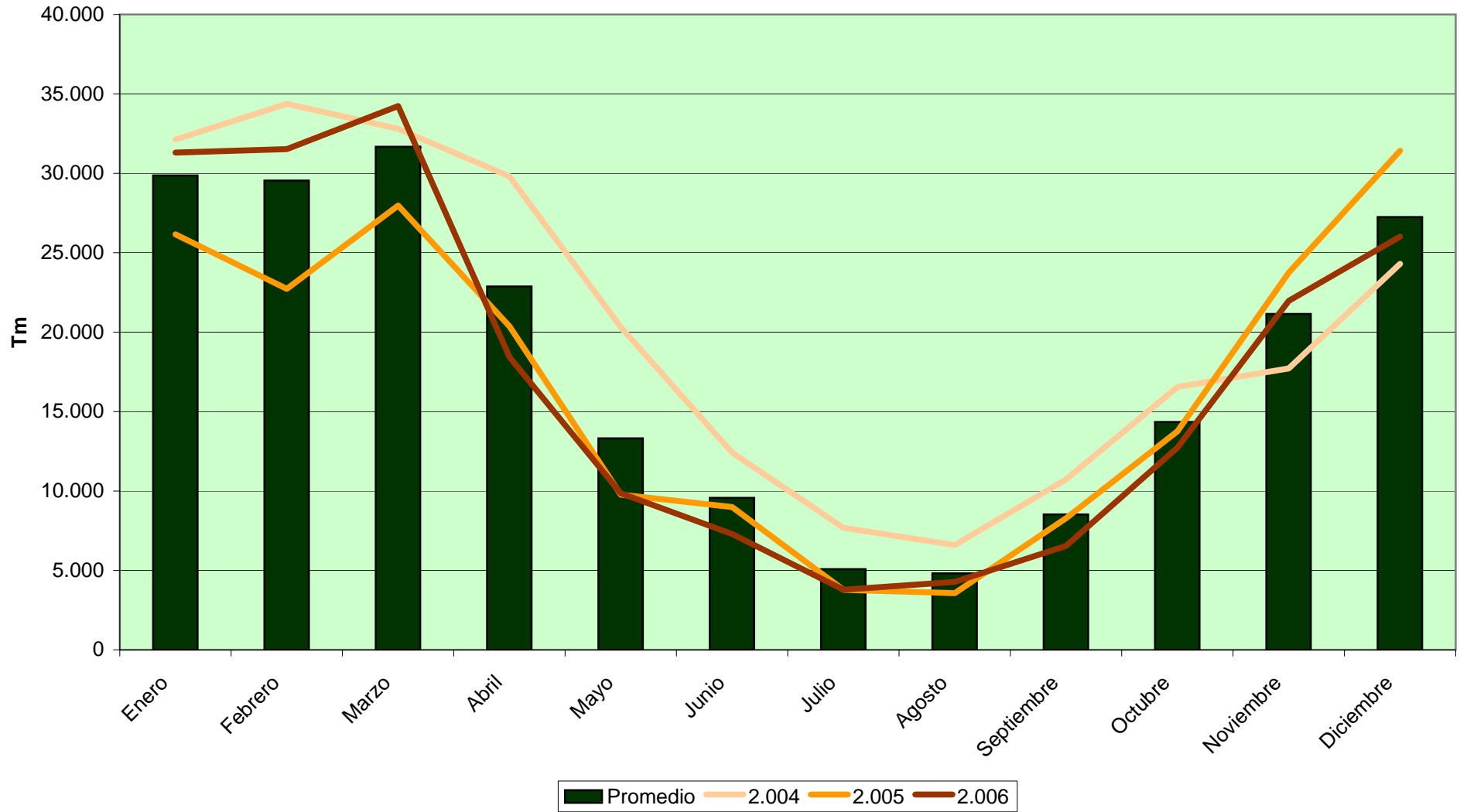


Gráfico 32

Exportación Holanda 3 años

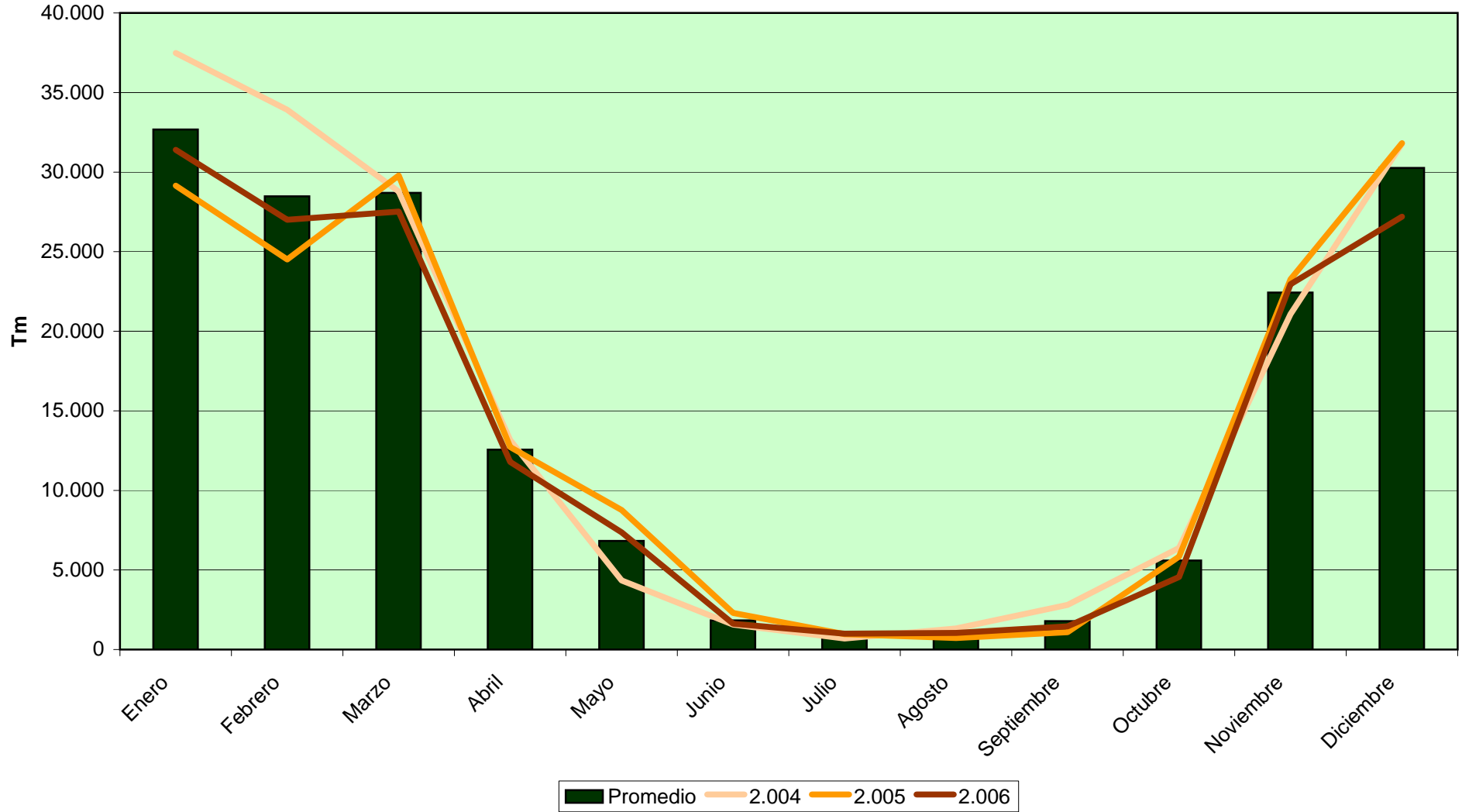


Gráfico 31

Exportación Reino Unido 3 años

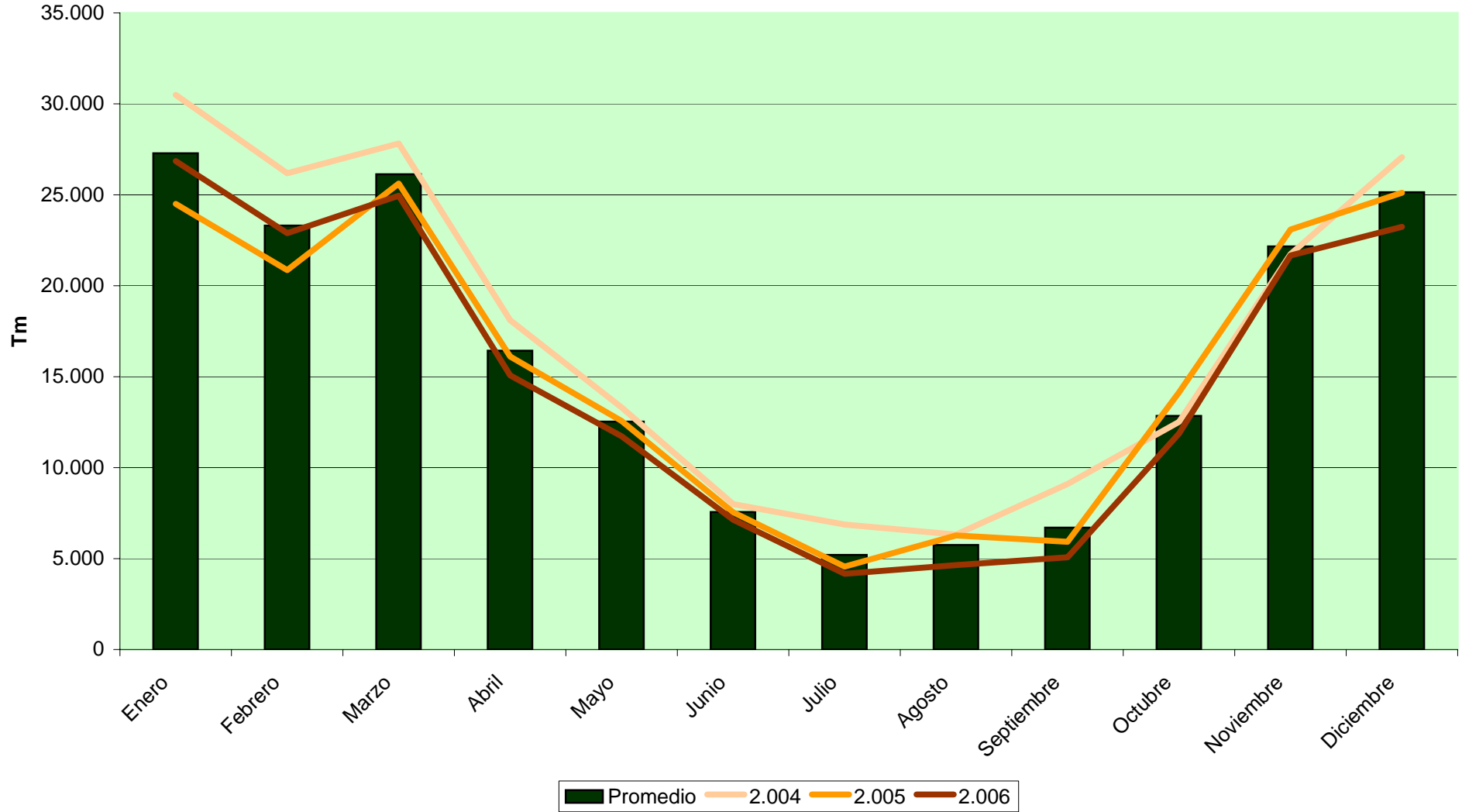
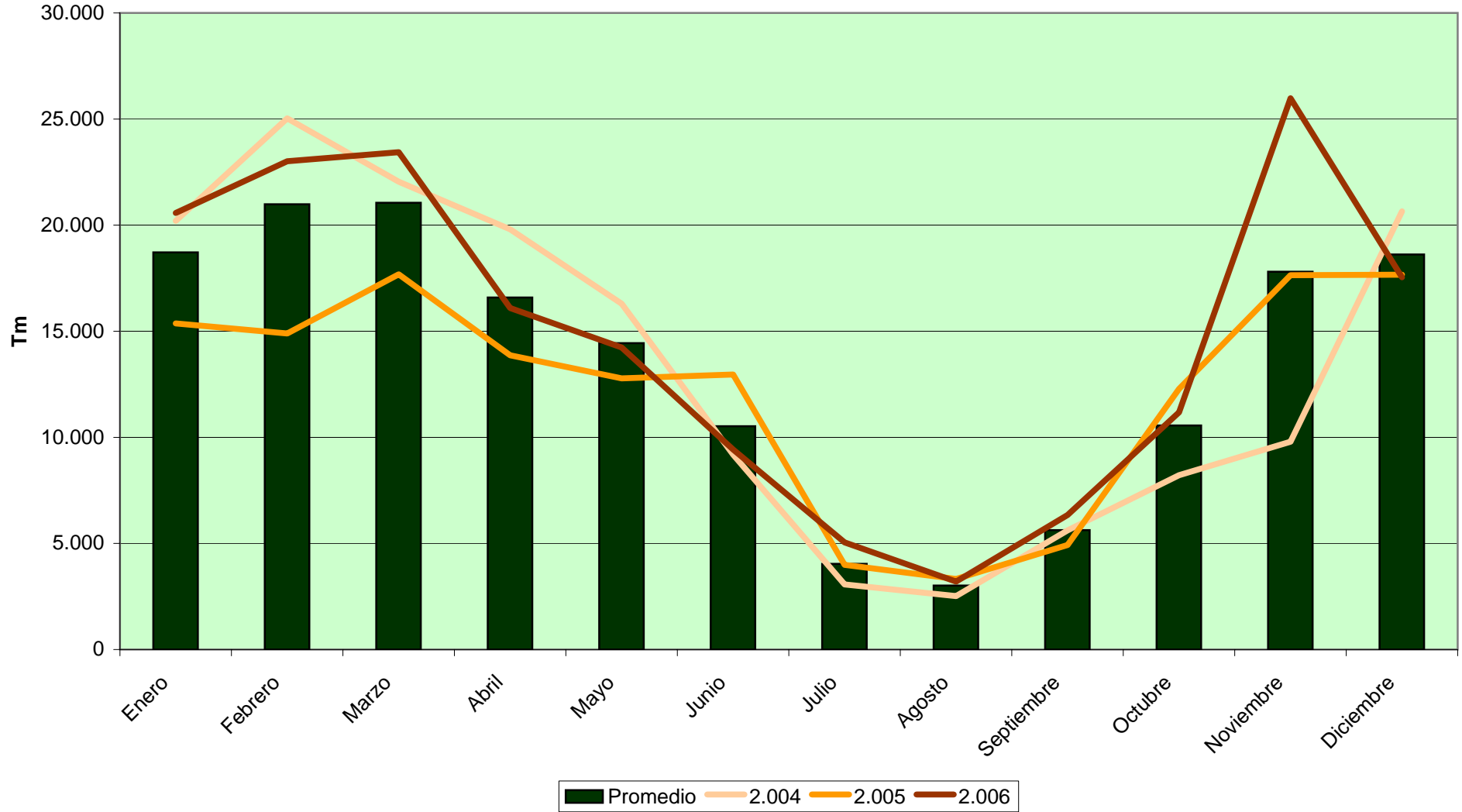


Gráfico 33

Exportación Francia 3 años



Destinos en crecimiento

Mantener los niveles de exportación y reducir los volúmenes exportados a los principales destinos (solo con Holanda se han perdido 100.000Tm en los últimos 10 años) requiere aumentar las exportaciones a otros países. Entre los destinos que más han aumentado figuran Italia, con 6.000Tm, la República Checa con 8.000Tm, Polonia con 30.000Tm, Bélgica con 11.000Tm y Suecia con 15.000Tm. Y aunque cuantitativamente no sean muy importantes, los países Bálticos (*Gráfico 28*) presentan el mayor incremento porcentual: Lituania ha multiplicado por 30 sus importaciones de tomate español; Letonia por 6; y Estonia por 3,5. También Eslovaquia, Irlanda y Bielorrusia han aumentado de forma importante sus importaciones de tomate español (*Tabla 2*).

El análisis de los destinos de exportación del tomate español, nos permite obtener varias conclusiones en función de las tendencias detectadas:

1.- La exportación a los cinco principales destinos, manifiesta una clara tendencia al estancamiento o a la reducción de los volúmenes. Esto indica que la demanda en estos países está estabilizada y que en ellos será muy difícil aumentar los volúmenes. Para un volumen total de exportación prácticamente estabilizado encontramos que el porcentaje destinado a los cinco principales destinos ha ido bajando paulatinamente en los últimos 10 años desde el 85% del año 1997 hasta el 76% del año 2006 (*Tabla 2*)

2.- El mantenimiento de los volúmenes de exportación se está realizando a base de desarrollar mercados emergentes. Las exportaciones a 10 destinos que no superan las 25.000Tm de promedio al año han pasado del 4% del año 1997 al 13% del año 2006, alcanzando este último año las 125.000Tm.

3.- El mercado natural del tomate español, son los países de la Unión Europea, aunque cada es mayor el porcentaje que se destina a países extracomunitarios. En 10 años ha evolucionado del 4 al 7%, lo que, considerando que la UE ha ido aumentando hasta los 27 miembros que tiene en

la actualidad, representa un importante crecimiento de los mercados de los terceros países.

Tabla 2

Distribución de las exportaciones españolas de tomate

Pais/Año	1997	1998	1999	2000	2001	2002	2003	2004	2005	2006	Total
Alemania	198.484	176.130	211.749	187.340	239.087	228.513	241.438	245.420	200.550	207.975	2.136.686
Holanda	265.509	206.792	206.122	207.741	215.180	180.627	167.608	183.309	170.923	164.899	1.968.710
Reino Unido	193.807	173.402	173.431	171.892	185.754	187.013	192.244	207.526	186.296	179.297	1.850.662
Francia	172.186	133.519	160.103	150.403	161.031	147.160	150.319	162.432	147.374	176.078	1.560.606
Portugal	22.192	29.574	32.525	21.376	45.033	41.881	24.546	25.272	22.802	26.306	291.507
Italia	28.884	25.809	23.471	23.305	20.835	21.595	23.444	32.200	39.751	34.221	273.515
Rep. Checa	20.065	21.614	25.974	22.649	32.593	26.457	29.206	27.469	25.688	28.037	259.751
Polonia	10.705	13.118	20.536	16.258	28.779	20.984	23.493	26.460	29.984	41.783	232.100
Belgica	12.153	13.578	16.494	17.160	17.038	17.796	20.832	20.680	19.503	23.872	179.106
Austria	16.180	11.676	15.674	15.641	18.253	12.364	10.348	13.814	10.097	8.776	132.823
Suecia	2.013	2.440	4.193	5.168	5.679	8.039	13.039	12.674	15.703	17.685	86.633
Suiza	15.005	10.021	9.185	9.297	7.550	5.823	8.389	7.789	6.610	6.713	86.382
Finlandia	9.914	7.791	7.925	6.062	5.880	6.731	8.651	7.918	6.778	6.274	73.924
Rusia	4.614	6.744	3.147	808	4.378	6.053	8.417	8.536	8.285	15.451	66.433
Noruega	4.886	7.240	7.045	7.265	6.490	5.724	5.226	3.993	3.341	2.924	54.135
EEUU	4.590	6.277	6.290	6.276	5.695	7.031	3.695	2.808	517	2.841	46.019
Eslovaquia	2.045	2.370	2.987	1.953	4.960	2.884	3.781	6.938	7.528	6.718	42.164
Hungría	1.080	1.156	2.353	2.290	4.564	3.397	4.127	6.739	6.610	8.867	41.183
Dinamarca	2.397	3.368	4.726	3.274	2.892	3.735	3.910	4.597	4.128	4.690	37.717
Lituania	294	374	1.219	1.157	1.985	1.910	1.928	4.497	6.176	8.797	28.337
Letonia	898	794	857	1.291	2.106	2.671	2.604	2.831	4.392	5.580	24.024
Eslovenia	2.917	2.426	2.427	1.763	2.640	1.996	2.351	2.713	509	1.542	21.284
Croacia	2.263	2.391	1.583	1.797	2.468	1.815	1.849	2.217	731	1.621	18.735
Estonia	938	1.293	1.217	1.110	2.482	1.915	1.504	1.995	1.295	3.256	17.005
Bielorrusia	33	629	210	110	1.919	1.414	2.245	4.207	1.713	2.435	14.915
Canadá	1.504	1.354	888	1.535	1.829	1.362	967	1.690	343	1.047	12.519
Irlanda	73	101	40	112	404	786	1.050	1.554	2.781	4.130	11.031

Tabla 2**Distribución de las exportaciones españolas de tomate**

Pais/Año	1997	1998	1999	2000	2001	2002	2003	2004	2005	2006	Total
Bosnia-Herzegovina	1.412	1.168	1.355	1.191	1.111	644	1.218	783	89	195	9.167
Andorra	973	631	663	710	705	620	1.025	1.031	946	1.039	8.343
Mauritania	606	715	486	586	525	260	127	55	38	2	3.400
Servia-Montenegro	149	206	90	419	535	196	543	675	62	195	3.070
Grecia	213	76	204	13	188	123	146	342	330	601	2.237
Gibraltar	155	52	98	82	96	56	128	137	144	136	1.084
Sierra Leona	0	0	0	0	14	473	215	188	0	0	890
Rumania	31	33	78	70	35	20	0	7	145	269	688
Ucrania	136	160	0	0	0	8	1	20	56	144	525
Liberia	0	0	0	0	0	0	13	83	306	86	488
Islandia	61	56	76	8	0	16	77	50	21	40	405
Gambia	6	1	0	0	0	0	0	0	0	4	11
Luxemburgo	0	0	40	18	16	30	17	55	61	53	290
Bulgaria	0	0	0	0	0	0	0	183	0	82	265
Moldavia	0	0	0	0	0	0	0	42	53	0	95
Cabo Verde	0	0	0	1	3	1	2	6	7	53	73
Marruecos	0	0	0	7	0	0	14	1	5	0	27
Otros	6	48	11	0	46	16	0	93	0	115	335
TOTAL MUNDO	999.377	865.128	945.473	888.137	1.030.778	950.139	960.737	1.032.029	932.671	994.829	9.599.298
TOTAL UE	954.806	819.022	903.287	848.480	978.677	903.854	910.291	971.912	882.894	925.028	9.098.251
EUROPA	37.723	37.551	34.511	31.253	43.989	37.134	45.412	55.173	48.505	65.509	436.761
RESTO MUNDO	6.848	8.555	7.675	8.404	8.112	9.151	5.034	4.944	1.272	4.292	64.287

Datos de aduanas. Elaborados por Fepex y procesados por Proexport.